

Analýza textilního průmyslu

Podkladový analytický materiál pro vstup Libereckého kraje do mezinárodní S3 technologické platformy pro posílení konkurenceschopnosti textilního a oděvního průmyslu.



Úvod

Do textilního průmyslu spadá okolo 180 000 společností v Evropské unii, které zaměstnávají 1,7 milionu lidí a vytváří obrát ve výši 166 miliard EUR. Významná část textilu spotřebovávaného v Evropské unii se dováží z mimoevropských zemí s nižšími výrobními náklady. Funguje zde model s dlouhou logistickou sítí mezi dodavatelem a odběratelem.

Posílení pozice textilního průmyslu v Evropě závisí na schopnosti aktivně reagovat na klíčové sociální, ekonomické, environmentální, technologické a politické trendy. Pokročilé výrobní technologie umožňují vytvářet výrobní procesy, které jsou šetrnější k životnímu prostředí, méně náročné na práci a výrobní faktory a využívající oběhové hospodářství.

Statistická data ČR

Z pohledu vybraných ekonomických ukazatelů (viz tab. 4.1.1) jednoznačně v oddílu dominuje skupina CZ-NACE 13.9, a to výrobou netkaných, technických a průmyslových textilií (cca 71 % tržeb). Její převládající postavení je evidentní v počtu výrobních jednotek, zaměstnanců a také přidané hodnoty. Oproti předchozímu roku zůstává bez výrazné změny v tržbách skupina CZ-NACE 13.1 (cca 6 %). Mírný pokles v podílu skupiny na tržbách oddílu zaznamenala skupina CZ-NACE 13.2 Tkaní textilií (cca 21,5 %). V porovnání s rokem 2017 si nejhůř vedla skupina CZ-NACE 13.3, kde si pohoršila jak ve výrazném poklesu tržeb v absolutní hodnotě a také v podílu na tržbách oddílu (o 0,6 %). V této skupině se rovněž snížil počet zaměstnaných osob, a to téměř na polovinu.

Mezi výrobními jednotkami výrazně převládají mikro podniky, malé výrobní společnosti, drobní podnikatelé a živnostníci. Jejich ekonomická úspěšnost a neúspěšnost má pak za následek kolísání počtu výrobních jednotek ve sledovaném období.

Tabulka 4.1.1 – Podíly skupin na oddílu CZ-NACE 13 v roce 2018 (v %, oddíl = 100 %)

Skupina CZ-NACE	Osobní náklady	Přidaná hodnota	Tržby	Výnosy	Vlastní kapitál	Aktiva celkem	Počet zaměstnanců	Počet jednotek
13.1	8,2	8,6	6,1	6,1	8,3	7,3	8,4	1,7
13.2	22,7	19,4	21,5	20,9	23,7	23,7	23,1	2,1
13.3	0,9	0,7	0,8	1,0	0,9	1,6	1,2	2,4
13.9	68,1	71,2	71,6	72,0	67,1	67,4	67,2	93,9

Pramen: ČSÚ, rok 2018 výpočty MPO

Výsledky textilního průmyslu ČR v zásadě korespondují s vývojem v EU. Oddíl vykazuje příznivé ekonomické výsledky díky skupině 13.9 se zaměřením na výrobu technického textilu. Růst vypovídá o provázanosti skupiny s jinými odvětvími, jako jsou automobilový průmysl, stavebnictví, zemědělství, zdravotnictví a letectví. Celosvětová produkce technického textilu tvoří v současnosti dvě třetiny světové produkce textilu. Obdobný trend je i v ČR, kde podle žebříčku největších textilních firem (z hlediska tržeb a počtu zaměstnanců), který zpracovala Asociace textilního, oděvního a kožedělného průmyslu pro časopis Svět textilu je v první desítce zastoupena většina výrobců technického textilu (JUTA a.s., PEGAS NONWOVENS s.r.o., SAINT-GOBAIN ADFORS CZ s.r.o., BORGERS CS spol. s r.o., Kordárna Plus a.s., Fibertex Nonwovens, a.s.).

Společnost Kordárna Plus a.s. má od října 2018 nového thajského majitele Indorama Ventures, který je globálním hráčem na poli petrochemického průmyslu a výrobcem polymerů, vláken, pneumatik a bezpečnostních opatření.



Tkaní textilí (skupina 13.2) je od roku 2015 konstantní, bez velkých výkyvů. Jedním z výrazných zástupců této skupiny je společnost Nová Mosilana a.s., která je největším výrobním závodem italského koncernu Marzotto Group a největším výrobcem vlněných tkanin v Evropě. S tisícovkou zaměstnanců je jedním z největších zaměstnavatelů jihomoravského regionu. Vzhledem k poklesu zisku v roce 2017 společnost zjednodušila a zredukovala výrobní program. Společnost každoročně investuje do inovací strojního zařízení v částkách cca 6 mil. eur. Modernizace je zaměřená na energetické úspory a automatizaci.

V časové řadě od roku 2012 počet výrobních jednotek v celém oddíle postupně klesá. Pokles byl ovlivněn snížením poptávky po běžných textilních produktech a dovozem levného zboží ze zahraničí. Souvisí to i s méně příznivým vývojem zahraniční poptávky. Naopak jednotky vyrábějící technický textil zaznamenaly růst, čemuž odpovídá návaznost na další průmyslová odvětví.

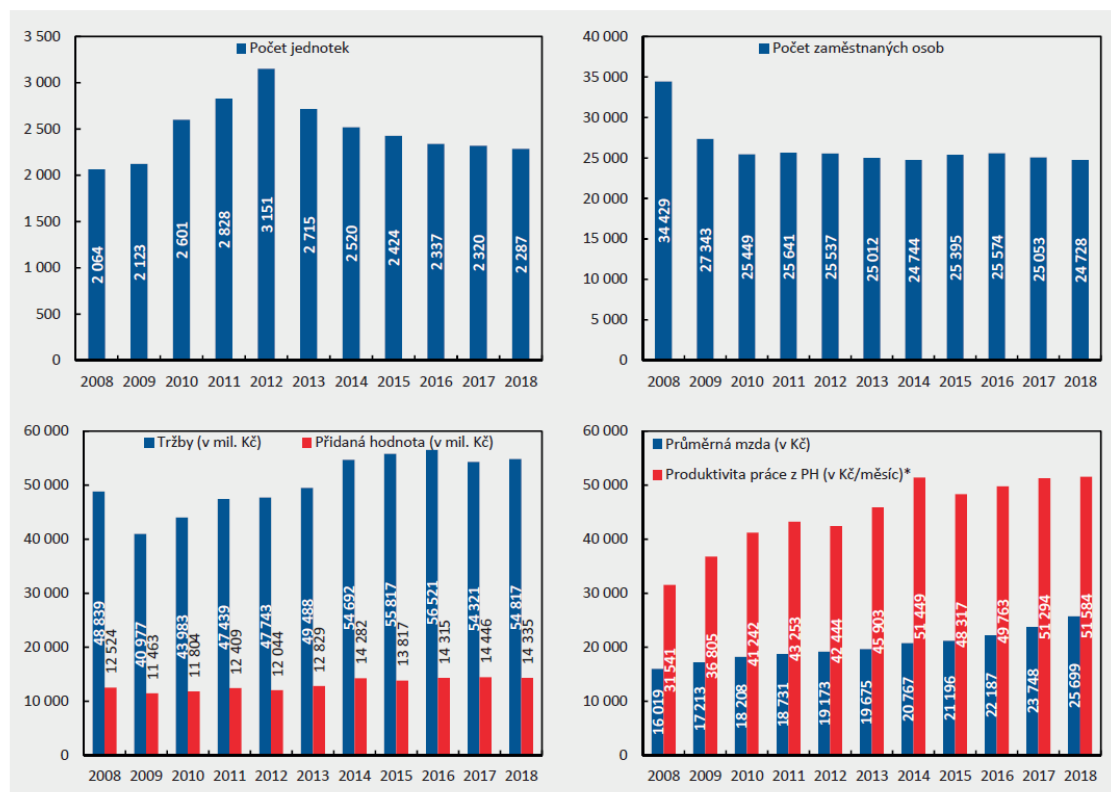
Dlouhodobě klesající tendenci vykazuje také zaměstnanost v textilním průmyslu. Od roku 2008 se snížil počet o 9 701 zaměstnaných osob. Je to důsledek rekordně nízké nezaměstnanosti, nedostatku kvalifikovaných pracovních sil v posledních letech a úsporných opatřeních díky růstu mezd.

Tržby a přidaná hodnota dosáhly nejvyšší hranici v roce 2016, po mírném poklesu od roku 2017 drží neměnnou pozici i v roce 2018. V souvislosti s příznivým ekonomickým vývojem od roku 2008 narostla v textilním průmyslu průměrná mzda o 9 680 Kč a souběžně rostla i produktivita práce.



4.3 HLAVNÍ EKONOMICKÉ UKAZATELE

Graf 4.3.1 – Hlavní ekonomické ukazatele oddílu CZ-NACE 13

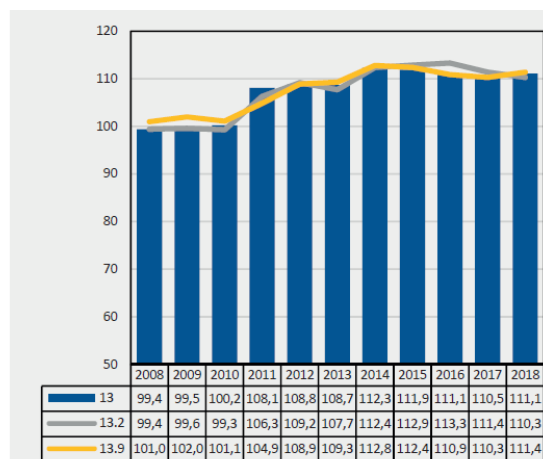


Pramen: data ČSÚ, rok 2018 výpočty MPO

Pozn.: Další podrobná data, vč. údajů za jednotlivé třídy CZ-NACE, jsou dostupná na webu MPO v interaktivním prohlížeči ekonomických ukazatelů: <https://www.mpo.cz/cz/panorama-interaktivni-tabulka.html>.

* Jedná se o alikvótní měsíční podíl vypočtený z ročních údajů.

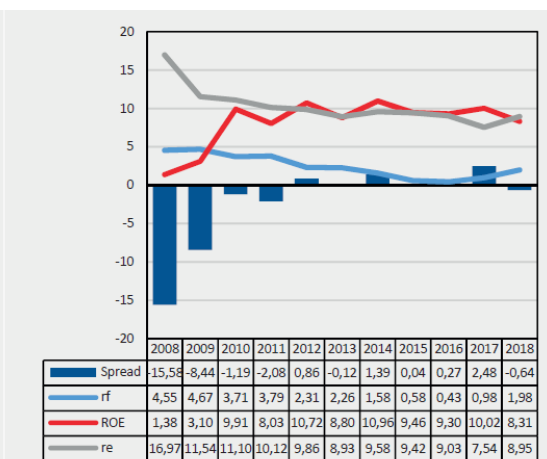
Graf 4.3.2 – Cenový vývoj CZ-CPA 13 (2005 = 100 %)



Pramen: ČSÚ, výpočty MPO

Pozn.: Skupina 13.1 a 13.3 není sledována

Graf 4.3.3 – Spread (ROE – re) CZ-NACE 13 (v %)

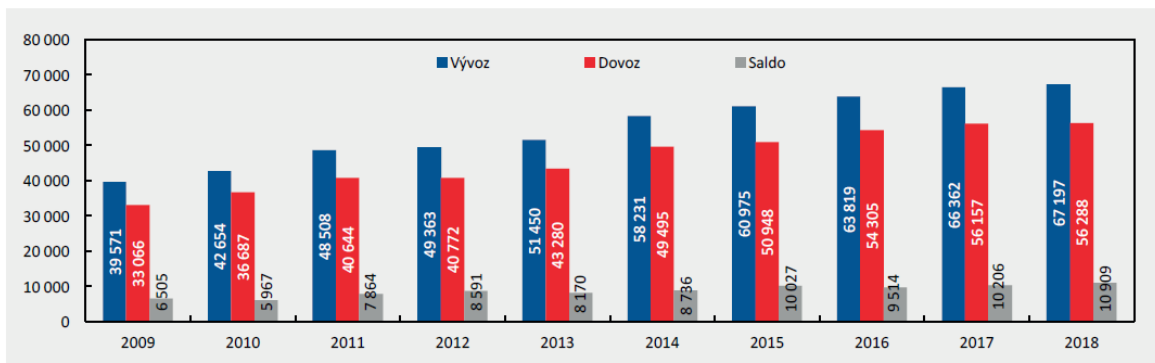


Pramen: ČSÚ, výpočty MPO

Vývoj zahraničního obchodu

Vývoz i dovoz oddílu CZ-CPA 13 v letech 2009 až 2018 neustále rostly, i když v posledním sledovaném roce rostl vývoz rychleji než dovoz. Hodnota vyvezeného zboží dosáhla 67 mld. Kč. Saldo zahraničního obchodu, které bylo po celé období kladné, se díky vyššímu růstu vývozu v roce 2018 lehce zvýšilo (graf 4.4.1). Téměř 60 % vývozu oddílu realizovala skupina 13.9, kde se meziročně hodnota vývozu zvýšila. Vývoz však rostl i ve skupině 13.1.

Graf 4.4.1 – Vývoz, dovoz a saldo zahraničního obchodu s produkty dle CZ-CPA 13 (v mil. Kč)

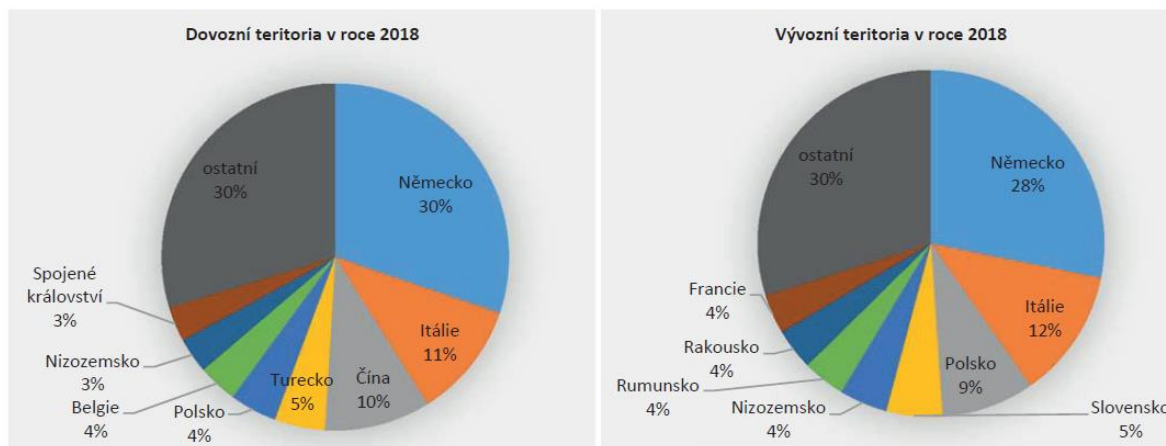


Pramen: ČSÚ, data k 8. 4. 2019

Teritoriální struktura zahraničního obchodu

Teritoriální rozdělení zahraničního obchodu se změnilo jen minimálně. Hlavní vývozní teritoria textilních výrobků byly v roce 2018, stejně jak v předchozím roce, Německo, Itálie a Polsko. Do Německa mířila skoro třetina vyvezeného zboží. Dovezené zboží přicházelo hlavně z Německa a Itálie a podle očekávání z Číny (graf 4.4.2).

Graf 4.4.2 – Zahraniční obchod s výrobky CZ-CPA 13



Pramen: ČSÚ, data k 8. 4. 2018

Výzkum, vývoj a inovace

Výdaje na VaV v CZ-NACE 13 dosáhly svého maxima ve sledovaném období v roce 2014. Od tohoto roku docházelo ke kontinuálnímu poklesu objemu výdajů na VaV. V roce 2017 byly výdaje na VaV ve výši 267 mil. Kč (viz graf 4.5.1). Ke snížení objemu prostředků na VaV v roce 2017 přispěly především nižší podnikatelské výdaje na VaV a také veřejné prostředky z ČR a vysokých škol. Podíl výdajů na VaV za CZ-NACE 13 činily 1,14 % na celkových výdajích na VaV zpracovatelského průmyslu. CZ-NACE 13 se

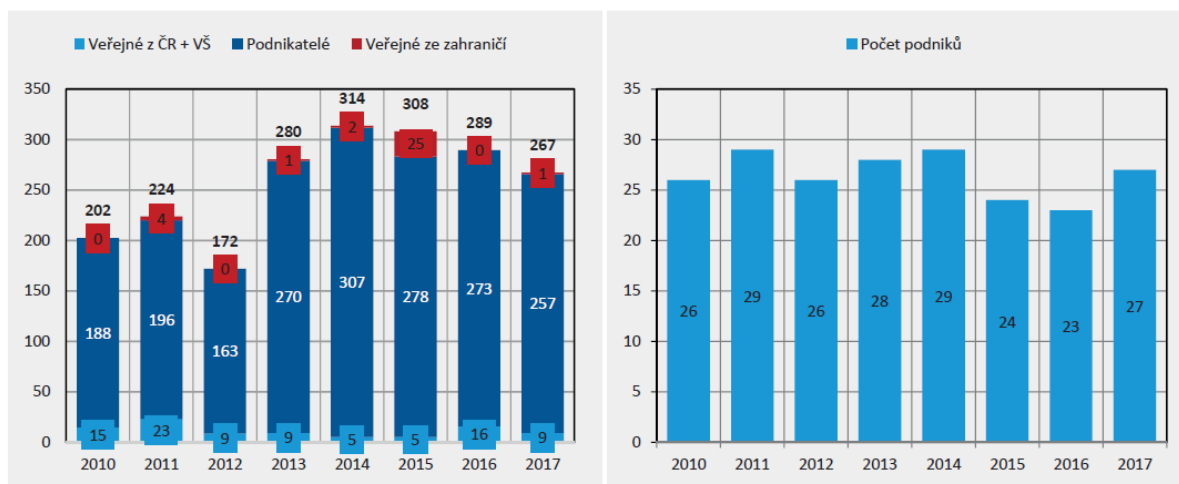
na celkovém počtu výzkumných pracovníků ve zpracovatelském průmyslu podílela 0,75 %, tj. průměrně 64 výzkumných pracovníků ročně (za období 2013–2017).

K podnikům, které čerpaly významný objem účelové podpory ze státního rozpočtu v rámci národních programů MPO (TIP, TRIO), MŠMT (EUREKA CZ, INTER-EXCELLENCE) a TA ČR (ALFA, EPSILON) v období 2007–2018, patří SINTEX, a.s., SkyParagliders a.s., PEGAS NONWOVENS s.r.o., NYKLÍČEK a spol. s.r.o. a Holzbecher, spol. s.r.o. barevna a bělidlo Zlích. Dále je také společnost SINTEX, a.s. účastníkem v projektu FIBFAB: Industrialization of biobased textile fabrics for clothing applications (Horizon 2020), který je zaměřen na zahájení výroby biologicky odbouratelných a udržitelných látek na bázi kyseliny polymléčné (PLA) sloužící k produkci pracovního a ochranného oblečení a oblečení pro volný čas.

V rámci výzev programu OP PIK bylo schváleno 49 projektů spadajících pod Národní RIS3 strategii, což představuje průměrně podporovanou oblast VaV. V období od 1. ledna 2015 do 31. října 2018 byla naplánována jejich celková podpora (evropské, veřejné ČR a soukromé ČR zdroje) ve výši 1,89 mld. Kč, z toho 0,70 mld. Kč činí dotace EU. Projekty jsou zaměřeny zejména na posílení VaV kapacit podniků (75 %), méně pak na posílení technologické spolupráce firem (15 %). Všechny projekty svým věcným zaměřením odpovídají aplikačnímu odvětví Textil.

Z dotací EU byla mezi velkými podniky nejvíce podpořena firma JUTA a.s. (projekt Výroba inovovaných textilií pro stavebnictví a zemědělství; celkové výdaje 383 mil. Kč, z toho dotace EU 96 mil. Kč a projekt Inovace technických laminátů a fólií pro zvýšení konkurenceschopnosti JUTA a.s.; celkové výdaje 196 mil. Kč, z toho dotace EU 49 mil. Kč), mezi malými a středními podniky pak RETEX a.s. (projekt Posílení inovační výkonnosti společnosti RETEX a.s.; celkové výdaje 217 mil. Kč, z toho dotace EU 76 mil. Kč).

Graf 4.5.1 – Výdaje na VaV (mil. Kč) a počet podniků provádějících VaV v CZ-NACE 13



Pramen: ČSÚ, výpočty MPO

Souhrn

I když textilní průmysl patří mezi tradiční odvětví zpracovatelského průmyslu, v posledních letech prochází výraznými změnami, které jsou ovlivněny legislativou EU, dovozem levného zboží ze zahraničí a výraznou poptávkou po textilních trendech. Nachází se ve stavu, který vyžaduje inovační přístup jak z hlediska technologií a ekologie vycházející z unijní legislativy, tak požadavků Průmyslu 4.0, ochrany před nekalými obchodními praktikami a konkurenceschopnosti. V roce 2018 se cca 28,5 % textilních výrobců společně s oděvním, kožedělným a obuvnickým průmyslem podíleli na zavádění inovativních prvků vycházejících z Průmyslu 4.0.

Z ekonomických výsledků vyplývá, že si textilní průmysl už několik let udržuje standard. Pozitivně lze vnímat i výrobu technického textilu, která celý oddíl drží v dobré kondici. Poptávka po technickém textilu a růst zakázek signalizují, že jde o dlouhodobý trend.

Smart a e-textilie jsou pokračujícím trendem v textilním odvětví. Nasvědčuje tomu vývoj, výzkum a realizace smart a e-textilií společnosti VÚB a.s., která má již několik komerčně realizovaných výrobků (např. speciální vodivé hybridní nitě, magnet terapeutické pásy - speciální textilní výrobky, elektronické prvky na bázi textilií, elastické vodivé stuhly a tenzometrické lineární textilie).

Transformace současného evropského textilního a oděvního průmyslu ve stabilního a konkurenceschopného hráče je zmíněna v materiálu EU „Evropská technologická platforma pro budoucnost textilního a oděvního průmyslu ETP“. Cílem je zajistit dlouhodobou konkurenceschopnost textilního a oděvního průmyslu posílením inovačních možností směřujících k vývoji nových vláken, textilií, textilních produktů a oděvů.

S přicházejícími trendy globalizace trhu dochází některými obchodními aktivitami k negativním dopadům na životní prostředí.

Česká republika se zapojila do mezinárodního projektu ENTeR, který mapoval produkci textilních odpadů a způsoby, jakými jsou zpracovávány. Cílem bylo shromáždit informace o současném stavu využívání odpadů (vlákna, ořezy okrajů, kusy tkanin, vadné výrobky apod.), překážkách (technických i legislativních) ztěžujících jejich recyklaci a potřebách podniků v oblastech inovace. Lze konstatovat, že textilní společnosti se snaží o jeho zpětné využití dle dostupných možností. V případě složitějších materiálů, např. textilie se zátěry, lamináty, kompozity apod., které nelze recyklovat, pak končí na skládkách nebo ve spalovnách. Vzhledem k charakteru těchto textilií často chybí technologické řešení pro jejich zpracování a další využití.

V rámci recyklace textilních odpadů je nutné se zaměřit na řešení jejich efektivního využití s nástupem oběhového hospodářství a tím zamezit restriktivnímu opatření pro snižování objemů nezpracovaných odpadů.

V posledních letech je v textilním průmyslu zaznamenán nezájem studentů o studia v textilních oborech, což firmám způsobuje velké problémy při nahrazování odcházejících pracovníků. V rámci řešení zmíněné problematiky probíhal projekt EDTEX „Mezinárodní strategické partnerství v oblasti odborného textilního vzdělávání“ (12/2016–11/2018). Projekt byl zaměřen na transformaci odborného vzdělávání a zvyšování efektivnosti s ohledem na strukturální změny v evropském textilním a oděvním průmyslu, aby více odpovídalo potřebám na kvalitní a kvalifikované pracovní síly.

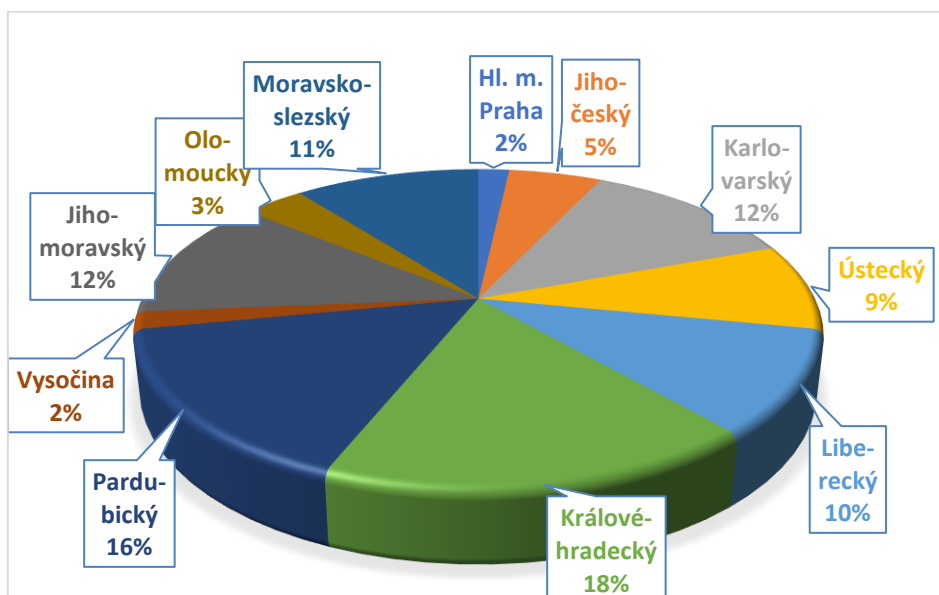
Zastoupení textilních firem

Dostupná data z ČSU k roku 2018 identifikují v České republice celkem 57 podniků s více než 100 zaměstnanci, které podnikají v textilním průmyslu. V Libereckém kraji se nachází 6 subjektů a v mezikrajském srovnání je to šestá nejvyšší hodnota. Významné zastoupení velkých textilních firem je v Královehradeckém a Pardubickém kraji. Přestože počet velkých textilních zaměstnavatelů nedosahuje v mezikrajském srovnání v Libereckém kraji nejvyšších hodnot, je kraj významným centrem znalostí. Probíhá úzká spolupráce s kraji v NUTS2 Severovýchod, který je mezi regiony soudržnosti nejvýznamnější v zastoupení velkých textilních firem. Průměrný evidenční počet zaměstnanců je nejvyšší v NUTS Severovýchod, kde dominuje Královehradecký kraj.



	Hl. m. Praha	Jihočeský	Karlovarský	Ústecký	Liberecký	Královéhradecký	Pardubický	Vysočina	Jihomoravský	Olomoucký	Moravskoslezský
Počet textilních podniků	1	3	7	5	6	10	9	1	7	2	6

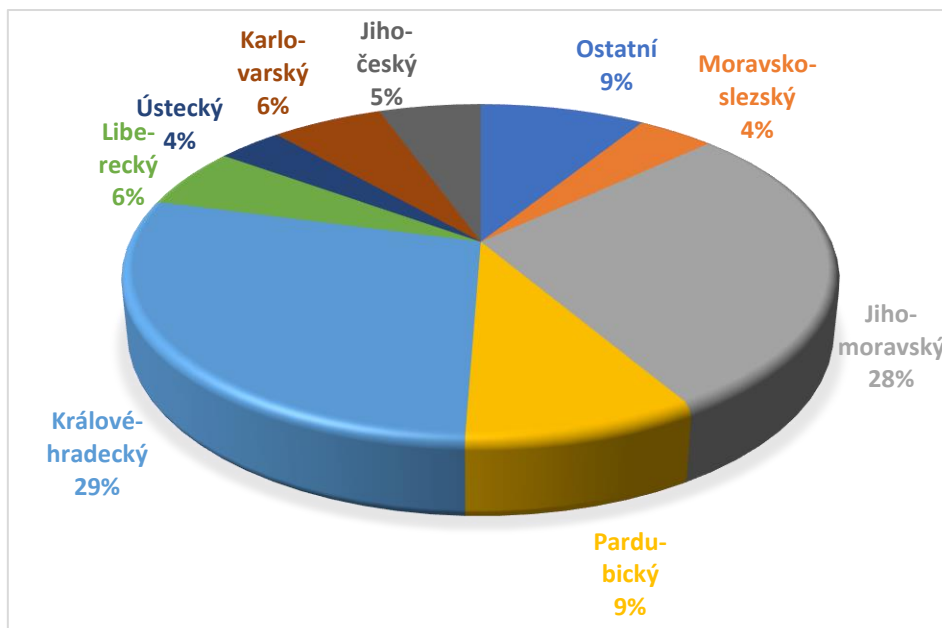
Rozložení textilních podniků nad 100 zaměstnanců v krajích (2018)



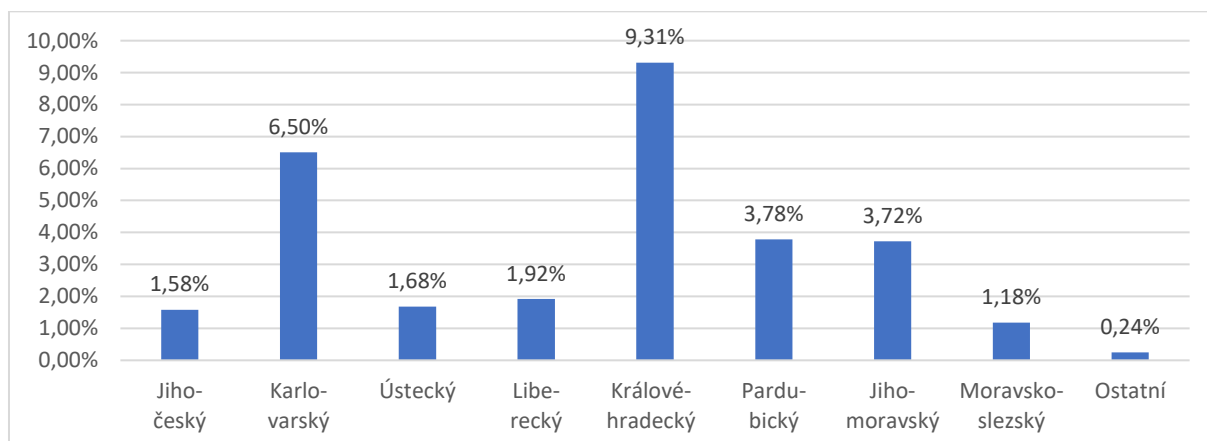
Tržby textilních firem s 100 a více zaměstnanci

Nejvyšších tržeb dosahuje v textilním průmyslu Královéhradecký a Jihomoravský kraj. S velkým odstupem následuje Pardubický Karlovarský a Liberecký kraj. Ve srovnání s počtem velkých firem a k průměrnému počtu zaměstnanců v Libereckém kraji jsou tržby proporcionálně vyšší než v ostatních krajích. Lépe je na tom Královéhradecký kraj, Jihomoravský kraj a Jihočeský kraj. Opět zde region Severovýchod dominuje mezi ostatními regiony soudržnosti v rámci ČR.

	Ostatní	Moravskoslezský	Jihomoravský	Pardubický	Královéhradecký	Liberecký	Ústecký	Karlovarský	Jihočeský
Tržby textilního průmyslu (mil. Kč)	3 213	1 500	10 270	3 282	10 313	2 097	1 275	2 170	1 984



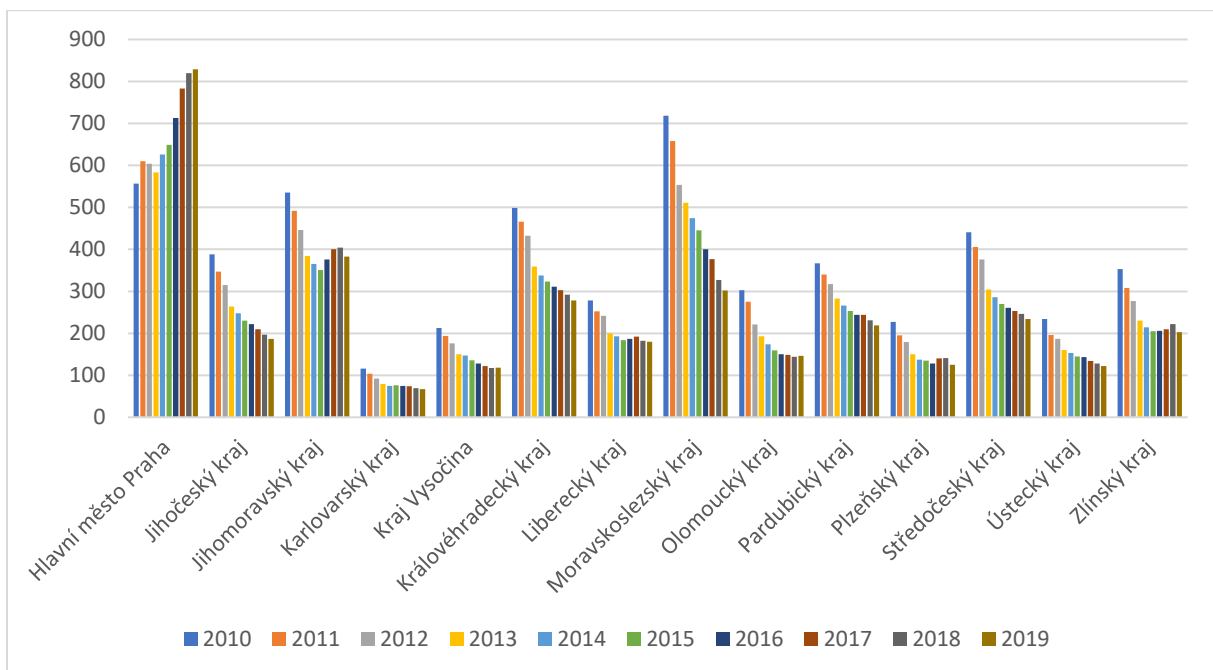
Zaměstnanci v textilním průmyslu tvoří v Libereckém kraji 1,92 % ze všech pracovníků v průmyslu. Tento podíl je 5. největší v mezikrajském srovnání, ale odstup od krajů s vyšším zastoupením je velmi výrazný. Největší podíl má Královéhradecký kraj a dále Královéhradecký, Pardubický a Jihomoravský.



Vývoj počtu firem

Rejstřík ekonomických subjektů umožňuje zobrazit data o počtu firem zařazených do CZ-NACE 13 v jednotlivých letech. Ve sledovaném období 2010 až 2019 je patrné, že textilních firem ve všech krajích ubývá. Výjimkou je Hlavní město Praha, kde je tento trend opačný, jako jedno možných vysvětlení se nabízí fenomén, kde firmy přesouvají registrační adresu z místa výroby do hlavního města, přestože se místo výroby nezmění. Přesun může být motivován vazbami na obchodní partnery nebo příslušnost k finančním úřadům.

	Hlavní město Praha	Jihočeský kraj	Jihomoravský kraj	Karlovarský kraj	Kraj Vysočina	Královéhradecký kraj	Liberecký kraj	Moravskoslezský kraj	Olomoucký kraj	Pardubický kraj	Plzeňský kraj	Středočeský kraj	Ústecký kraj	Zlínský kraj
2010	557	388	535	116	213	499	278	718	303	367	227	441	234	353
2011	610	347	492	104	194	466	252	658	275	340	195	406	196	308
2012	604	315	446	92	176	432	242	554	221	317	179	376	187	277
2013	583	264	384	79	150	359	200	511	193	283	150	304	160	230
2014	626	248	365	75	147	338	193	474	174	266	137	286	153	214
2015	649	230	351	76	136	323	184	445	159	253	135	270	145	205
2016	713	222	376	75	128	311	187	400	150	244	128	261	143	206
2017	783	210	400	74	122	303	192	377	149	244	140	253	134	210
2018	820	197	404	69	117	292	182	327	144	231	141	246	128	222
2019	829	187	383	67	118	278	180	302	146	219	125	234	122	203



Textilní průmysl podle databáze firem

Zdrojem dat u následujících kapitol je databáze firem MagnusWeb, obsahující souhrn dat z mnoha zdrojů a umožňuje data efektivně kombinovat a filtrovat. Data zobrazují stav v roce 2020. Firmy v databázi byly na základě několika parametrů rozčleněny do sedmi skupin, relevantních pro analýzu textilního průmyslu, jejichž definice je uvedena níže.

Definice skupin

Skupina 1 (S1): Skupina obsahující **právnícké osoby**, které si jako **hlavní CZ-NACE** stanovily 13 – Výroba textilií nebo 14 – Výroba oděvů.

Skupina 2 (S2): Skupina obsahující **právnícké osoby**, které si jako **vedlejší CZ-NACE** stanovily 13 – Výroba textilií nebo 14 – Výroba oděvů.

Skupina 3 (S3): Skupina obsahující **fyzické osoby** (OSVČ, živnostníci), které si jako **hlavní CZ-NACE** stanovily 13 – Výroba textilií nebo 14 – Výroba oděvů. Vzhledem k nízké vypovídací hodnotě nebyla vytvořena skupina s textilními obory ve vedlejších CZ-NACE.

Skupina 4 (S4): Skupina obsahující **právnícké osoby**, které si jako **hlavní CZ-NACE** stanovily 13 – Výroba textilií nebo 14 – Výroba oděvů a současně má ve vedlejších CZ-NACE obor 72 – Výzkum a vývoj.

Skupina 5 (S5): Skupina obsahující **právnícké osoby**, které si jako **hlavní CZ-NACE** stanovily obor 72 – Výzkum a vývoj a současně má ve vedlejších CZ-NACE 13 – Výroba textilií nebo 14 – Výroba oděvů.

Skupina 6 (S6): Skupina kombinuje databázi výzkumných a vývojových projektů Starfos s databází firem MagnusWeb. Zahrnuje firmy prokazatelně podílejících výzkumně a vývojových projektech a současně označili jako **hlavní CZ-NACE** 72 – Výzkum a vývoj.

Skupina 7 (S7): Skupina kombinuje databázi výzkumných a vývojových projektů Starfos s databází firem MagnusWeb. Zahrnuje firmy prokazatelně podílejících výzkumně a vývojových projektech a současně označili jako **vedlejší CZ-NACE** 72 – Výzkum a vývoj.

Souhrnné údaje

Parametry	Skupina 1	Skupina 2	Skupina 3	Skupina 4	Skupina 5	Skupina 6	Skupina 7
Typ subjektu	Právnícké osoby	Právnícké osoby	Fyzické osoby	Právnícké osoby	Právnícké osoby	Starfos	Starfos
Hlavní CZ-NACE	13, 14		13, 14	13, 14	72	13, 14	
Vedlejší CZ-NACE		13, 14		72	13, 14		13, 14
Počet firem	3 829	9 470	38 733	101	12	67	113
Kraj							
Jihočeský kraj	159	254	2 509	15	0	1	1
Jihomoravský kraj	514	3 506	4 932	0	4	15	26
Karlovarský kraj	112	159	663	0	0	1	2
Královéhradecký kraj	188	297	2 564	9	1	2	10
Liberecký kraj	181	340	1 472	7	2	7	10
Moravskoslezský kraj	249	459	3 666	8	1	5	8

Olomoucký kraj	165	316	2 306	4	0	4	5
Pardubický kraj	170	295	2 034	10	2	5	13
Plzeňský kraj	123	297	1 556	3	0	8	2
Praha	1 204	1 830	5 660	28	2	1	13
Středočeský kraj	295	417	5 169	5	0	9	8
Ústecký kraj	164	412	1 635	1	0	3	5
Vysočina	143	317	2 080	5	0	1	4
Zlínský kraj	162	571	2 487	6	0	5	6

Region	Skupina 1	Skupina 2	Skupina 3	Skupina 4	Skupina 5	Skupina 6	Skupina 7
JIHOVÝCHOD	657	3 823	7 012	20	4	16	30
JIHOZÁPAD	282	551	4 065	3	0	9	3
MORAVSKOSLEZSKO	249	459	3 666	8	1	5	8
PRAHA	1 204	1 830	5 660	28	2	1	13
SEVEROVÝCHOD	539	932	6 070	26	5	14	33
SEVEROZÁPAD	276	571	2 298	1	0	4	7
STŘEDNÍ ČECHY	295	417	5 169	5	0	9	8
STŘEDNÍ MORAVA	327	887	4 793	10	0	9	11

Počet zaměstnanců

Skupiny	S1	S2	S3	S4	S5	S6	S7
Velikost firmy podle počtu zaměstnanců							
Malé (do 50)	1 369	3 558	16 092	39	6	32	58
Střední (od 50 do 250)	124	280	5	9	2	18	30
Velké (nad 250)	23	47	0	6	0	9	15
Kategorie počtu zaměstnanců							
Bez zaměstnanců	4	0	15 210	0	0	1	4
1 - 5 zaměstnanců	842	2 736	733	17	1	7	15
6 - 9 zaměstnanců	150	0	82	6	1	5	8
10 - 19 zaměstnanců	182	441	51	6	1	8	12
20 - 24 zaměstnanců	69	128	7	4	0	6	7
25 - 49 zaměstnanců	122	253	9	6	3	5	12
50 - 99 zaměstnanců	71	162	4	4	1	9	11
100 - 199 zaměstnanců	43	92	1	5	0	8	15
200 - 249 zaměstnanců	10	26	0	0	1	1	4
250 - 499 zaměstnanců	16	37	0	5	0	4	5
500 - 999 zaměstnanců	6	0	0	0	0	3	6
1 000 - 1 499 zaměstnanců	0	4	0	0	0	0	1
1 500 - 1 999 zaměstnanců	0	1	0	0	0	0	2
2 000 - 2 499 zaměstnanců	1	2	0	1	0	2	0

3 000 - 3 999 zaměstnanců	0	1	0	0	0	0	1
4 000 - 4 999 zaměstnanců	0	2	0	0	0	0	0
Neuvedeno	2 313	0	22 636	47	4	8	10

Kategorie obratu

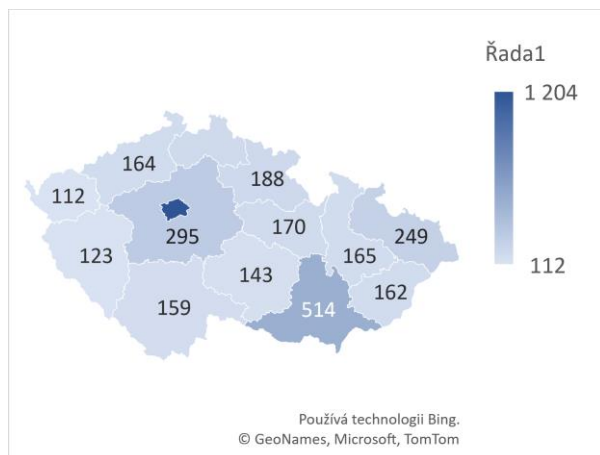
Skupiny	S1	S2	S3	S4	S5	S6	S7
Kategorie obratu							
1 - 199 999 Kč	318	917	6 900	6	1	2	3
200 000 - 499 999 Kč	207	638	3 341	1	0	2	5
500 000 - 999 999 Kč	245	770	1 595	9	1	1	1
1 000 000 - 2 999 999 Kč	395	1 139	811	12	0	2	5
3 000 000 - 4 999 999 Kč	194	574	194	4	0	2	3
5 000 000 - 9 999 999 Kč	237	686	0	8	0	6	8
10 000 000 - 29 999 999 Kč	261	834	69	7	1	12	17
30 000 000 - 59 999 999 Kč	121	327	10	5	2	7	9
60 000 000 - 99 999 999 Kč	45	150	2	5	2	9	11
100 000 000 - 199 999 999 Kč	42	127	3	4	1	8	20
200 000 000 - 299 999 999 Kč	18	50	0	1	0	1	1
300 000 000 - 499 999 999 Kč	15	42	0	3	1	3	7
500 000 000 - 999 999 999 Kč	11	31	142	1	0	4	6
1 000 000 000 - 1 499 999 999 Kč	7	15	0	2	0	2	2
1 500 000 000 Kč a více	5	22	0	2	0	3	9
Neuvedeno	1 596	3 081	21 941	24	3	3	6



Kartografické zobrazení počtu textilních firem v krajích

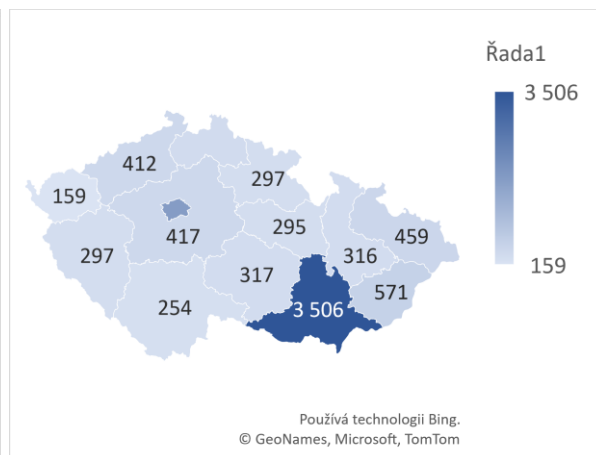
Skupina 1

Skupina obsahující právnické osoby, které si jako hlavní CZ-NACE stanovily 13 - Výroba textilií nebo 14 - Výroba oděvů.



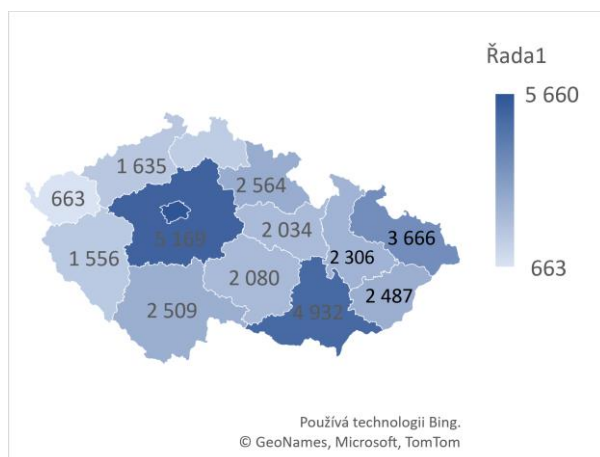
Skupina 2

Skupina obsahující právnické osoby, které si jako vedlejší CZ-NACE stanovily 13 - Výroba textilií nebo 14 - Výroba oděvů.



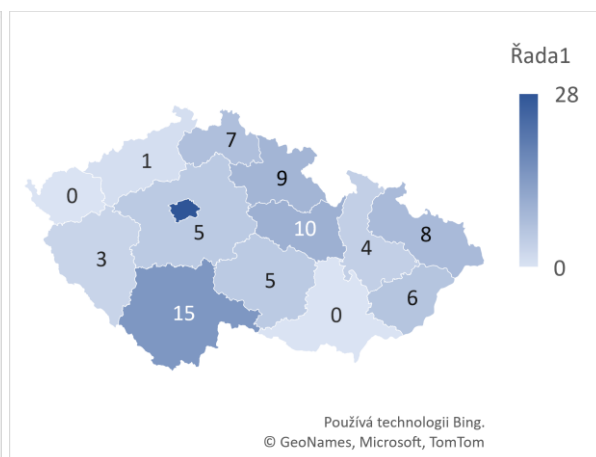
Skupina 3

Skupina obsahující fyzické osoby (OSVČ, živnostníci), které si jako hlavní CZ-NACE stanovily 13 – Výroba textilií nebo 14 – Výroba oděvů.



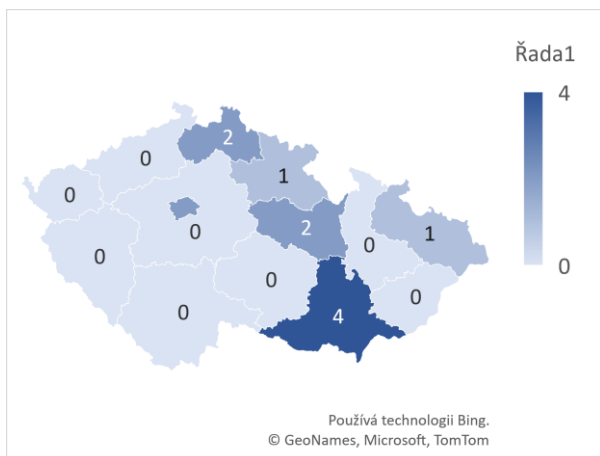
Skupina 4

Skupina obsahující právnické osoby, které si jako hlavní CZ-NACE stanovily 13 – Výroba textilií nebo 14 – Výroba oděvů a současně má ve vedlejších CZ-NACE obor 72 – Výzkum a vývoj.



Skupina 5

Skupina obsahující právnické osoby, které si jako hlavní CZ-NACE stanovily obor 72 – Výzkum a vývoj a současně má ve vedlejších CZ-NACE 13 – Výroba textilií nebo 14 – Výroba oděvů.

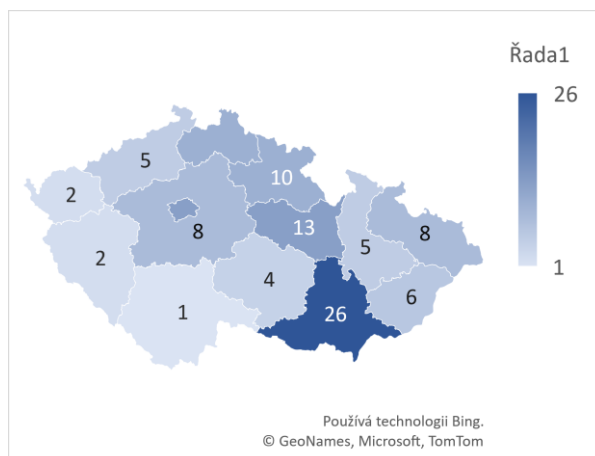
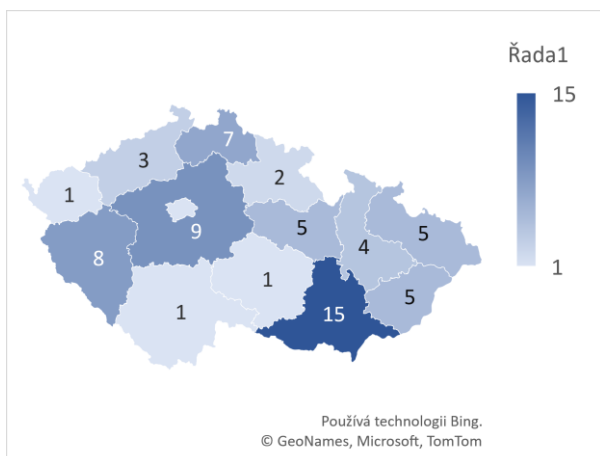


Skupina 6

Skupina kombinuje databázi výzkumných a vývojových projektů Starfos s databází firem MagnusWeb. Zahrnuje firmy prokazatelně podílejících výzkumně a vývojových projektech a současně označili jako hlavní CZ-NACE 72 – Výzkum a vývoj.

Skupina 7

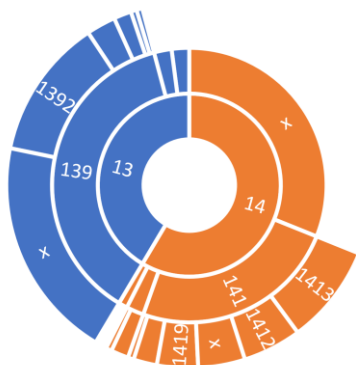
Skupina kombinuje databázi výzkumných a vývojových projektů Starfos s databází firem MagnusWeb. Zahrnuje firmy prokazatelně podílejících výzkumně a vývojových projektech a současně označili jako vedlejší CZ-NACE 72 – Výzkum a vývoj.



Struktura CZ-NACE právnických osob (absolutní počty) - Skupina 1

CZ-NACE	JHC	JHM	KVK	HKK	LBK	MSK	OLK	PAK	PLK	PHA	STC	ULK	VYS	ZLK
13	46	154	37	68	71	48	33	59	24	656	67	56	26	40
131	0	6	4	5	8	1	2	8	1	9	3	5	4	1
132	4	8	1	9	8	2	3	9	1	11	1	2	4	2
133	0	9	3	2	6	3	3	4	0	12	3	4	2	1
139	38	67	29	50	35	38	22	35	22	85	39	36	13	20
1391	1	2	1	1	1	0	0	2	0	2	2	1	0	0
1392	24	32	17	27	18	27	12	15	14	46	22	21	6	12
1393	0	1	1	1	1	0	0	0	0	0	1	3	1	1
1394	3	1	0	1	0	4	0	2	1	4	2	0	1	1
1395	0	7	1	2	3	0	1	2	3	3	3	2	1	0
1396	5	9	6	9	8	2	3	6	2	18	3	6	3	5
1399	1	15	2	4	2	4	4	4	2	4	5	1	0	0
14	113	360	75	120	110	201	132	111	99	548	228	108	117	122
141	47	164	41	45	97	72	85	38	53	263	202	102	59	61
1411	1	2	1	1	1	1	3	6	2	3	2	0	0	2
1412	10	13	2	5	4	10	9	10	5	8	0	1	7	7
1413	17	60	16	18	23	27	47	3	23	113	27	21	33	19
1414	4	13	3	3	0	3	1	4	6	13	3	4	8	2
1419	7	27	7	4	8	9	13	2	6	27	24	7	5	13
142	2	2	0	1	1	0	0	2	0	5	1	0	1	0
143	4	7	6	7	2	9	0	1	0	14	3	3	23	10
1431	0	2	4	3	2	3	0	1	0	4	2	2	16	6
1439	3	4	0	3	0	3	0	0	0	7	1	1	6	1

Jihočeský kraj



Jihomoravský kraj



Jihomoravský kraj



Královehradecký kraj



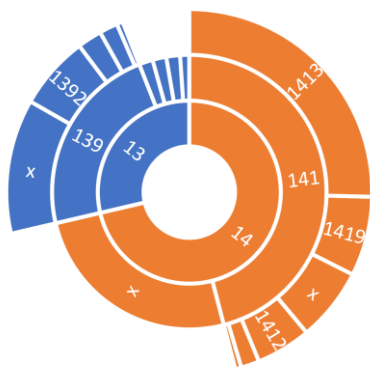
Liberecký kraj



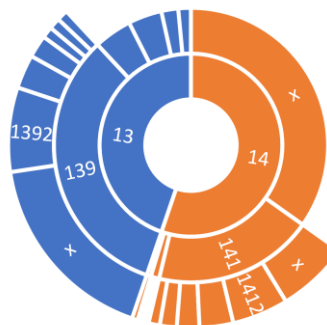
Moravskoslezský kraj



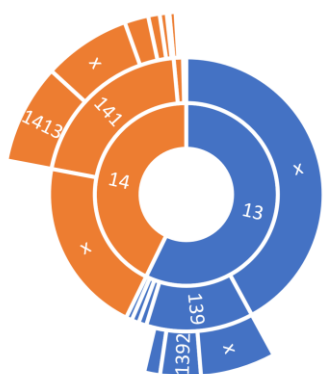
Olomoucký kraj



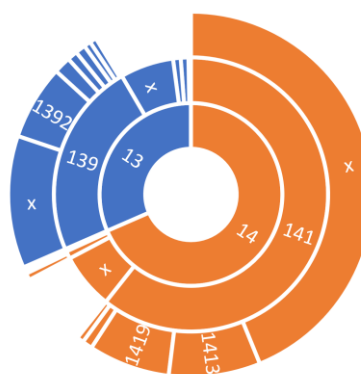
Pardubický kraj



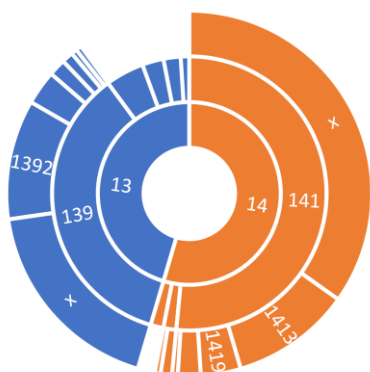
Praha



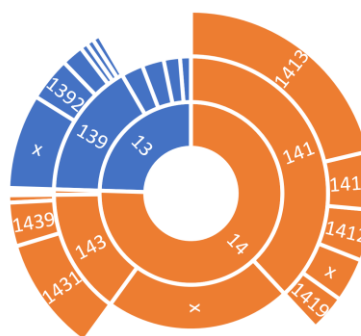
Středočeský kraj

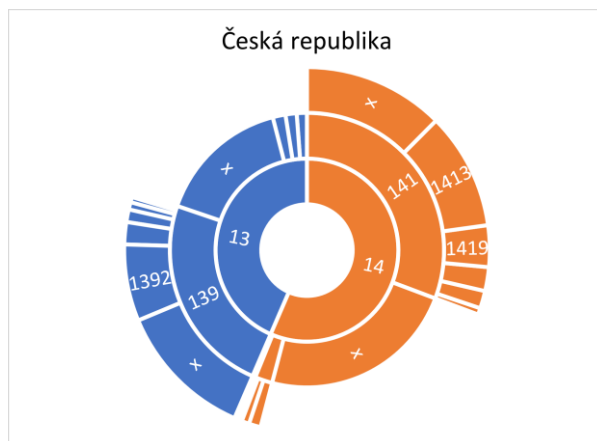
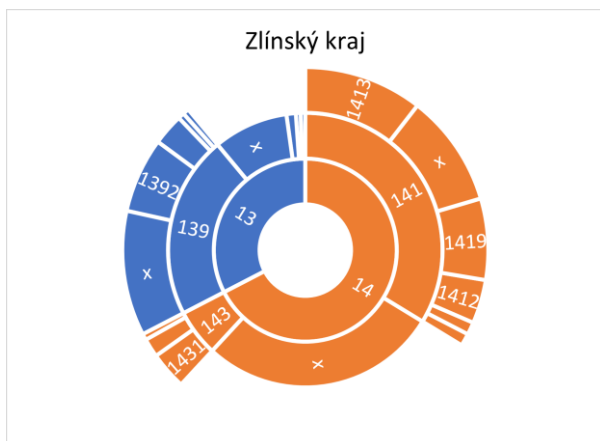


Ústecký kraj



Vysočina





Struktura CZ-NACE fyzických osob (absolutní počty) - Skupina 3

CZ-NACE	JHC	JHM	KVK	HKK	LBK	MSK	OLK	PAK	PLK	PHA	STC	ULK	VYS	ZLK
13	135	223	27	207	104	246	108	159	94	192	164	63	91	158
131	0	0	0	1	2	3	1	3	0	6	0	0	0	1
132	4	3	0	1	1	2	2	2	2	1	1	1	0	0
133	6	14	0	10	7	7	6	10	2	7	12	5	6	4
139	120	141	26	186	87	230	95	142	72	148	146	54	80	124
1391	4	8		10	1	10	5	1	6	11	12	6	8	1
1392	65	55	14	91	51	129	25	110	34	41	73	25	22	14
1393	0	3	0	1	1	0	1	0	1	1	0	1	2	1
1394	2	0	0	0	0	3	0	3	0	4	0	0	2	1
1395	1	1	1		0	0	0	0	2	0	1	2	3	2
1396	5	49	8	49	5	13	9	9	9	31	17	5	8	87
1399	20	13		15	7	18	17	14	6	38	20	7	32	11
14	2 374	4 709	636	2 357	1 368	3 420	2 198	1 875	1 462	5 468	5 005	1 572	1 989	2 329
141	682	1 392	226	729	776	1 022	757	589	474	3 093	3 785	888	734	791
1411	2	7	3	8	1	12	10	0	1	11	15	3	2	14
1412	5	10	3	8	2	22	4	32	1	4	8	5	11	97
1413	289	837	105	251	268	373	414	219	187	273	530	350	300	234
1414	1	6	1	4	0	8	1	0	1	5	4	2	2	2
1419	34	75	17	51	51	73	33	21	56	1 443	300	14	50	156
142	4	3	1	2	3	7	7	8	2	11	16	0	6	7
143	35	53	15	49	32	60	29	27	47	52	93	38	69	27
1431	0	2	0	0	0	1	0	3	2	1	0	0	12	4
1439	5	18	5	28	18	15	6	10	19	10	35	11	22	4

Struktura firem podle počtu zaměstnanců podle krajů – Skupina 1

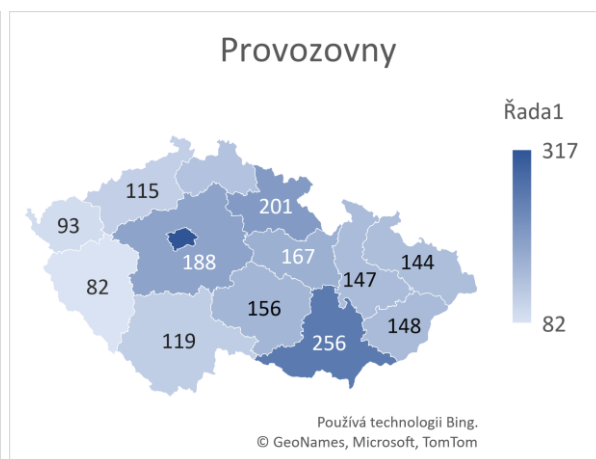
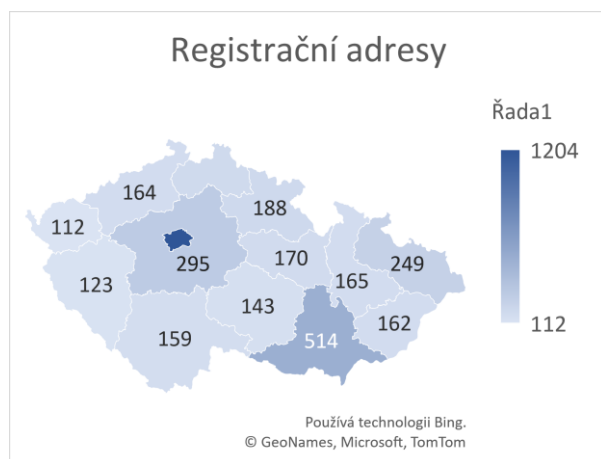
Ve struktuře firem podle počtu zaměstnanců u skupiny 1 (právnícké osoby, které si jako hlavní CZ-NACE stanovily 13 nebo 14) je vidět, že počet středně velkých firem se pohybuje od 3 do 14 a nejvíce jich je v Pardubickém kraji, v kraji Vysočina, v Libereckém kraji, v Královéhradeckém kraji, v Jihomoravském kraji a v Karlovarském kraji. Kategorie velkých firem (nad 250 zaměstnanců) je nejvíce zastoupena v Moravskoslezském kraji, Jihomoravském a Královéhradeckém. U malých firem převládá Hlavní město Praha, kde je velmi vysoký počet malých podniků, ale oproti tomu velmi malý podíl středních a velkých podniků.

Počty zaměstnanců	JHC	JHM	KVK	HKK	LBK	MSK	OLK	PAK	PLK	PHA	STC	ULK	VYS	ZLK
Malé (do 50)	72	192	38	77	63	99	82	71	49	335	88	59	60	84
Střední (od 50 do 250)	10	11	11	11	11	7	9	14	5	8	5	7	12	3
Velké (nad 250)	2	4	1	3	0	4	2	2	0	1	0	2	2	0
Bez zaměstnanců	0	1	0	0	0	0	0	1	0	2	0	0	0	0
1- 5	36	122	16	43	28	53	48	33	29	270	64	29	27	44
6 - 9	10	16	6	6	12	14	8	11	2	26	7	7	9	16
10 - 19	12	20	9	13	7	21	10	12	8	21	9	10	14	16
20 - 24	5	11	1	5	7	5	6	4	5	7	4	3	3	3
25 - 49	9	22	6	10	9	6	10	10	5	9	4	10	7	5
50 - 99	6	6	6	5	1	6	7	6	4	3	5	4	9	3
100 - 199	2	4	4	5	10	1	2	6	1	4	0	2	2	0
200 - 249	2	1	1	1	0	0	0	2	0	1		1	1	0
250 - 499	2	2	1	1	0	3	1	2	0	1	0	2	1	0
500 - 999	0	2	0	1	0	1	1	0	0	0	0	0	1	0
2 000 - 2 499	0	0	0	1	0	0	0	0	0	0	0	0	0	0
Neuvedeno	75	307	62	97	107	139	72	83	69	860	202	96	69	75

Provozovny – Skupina 1

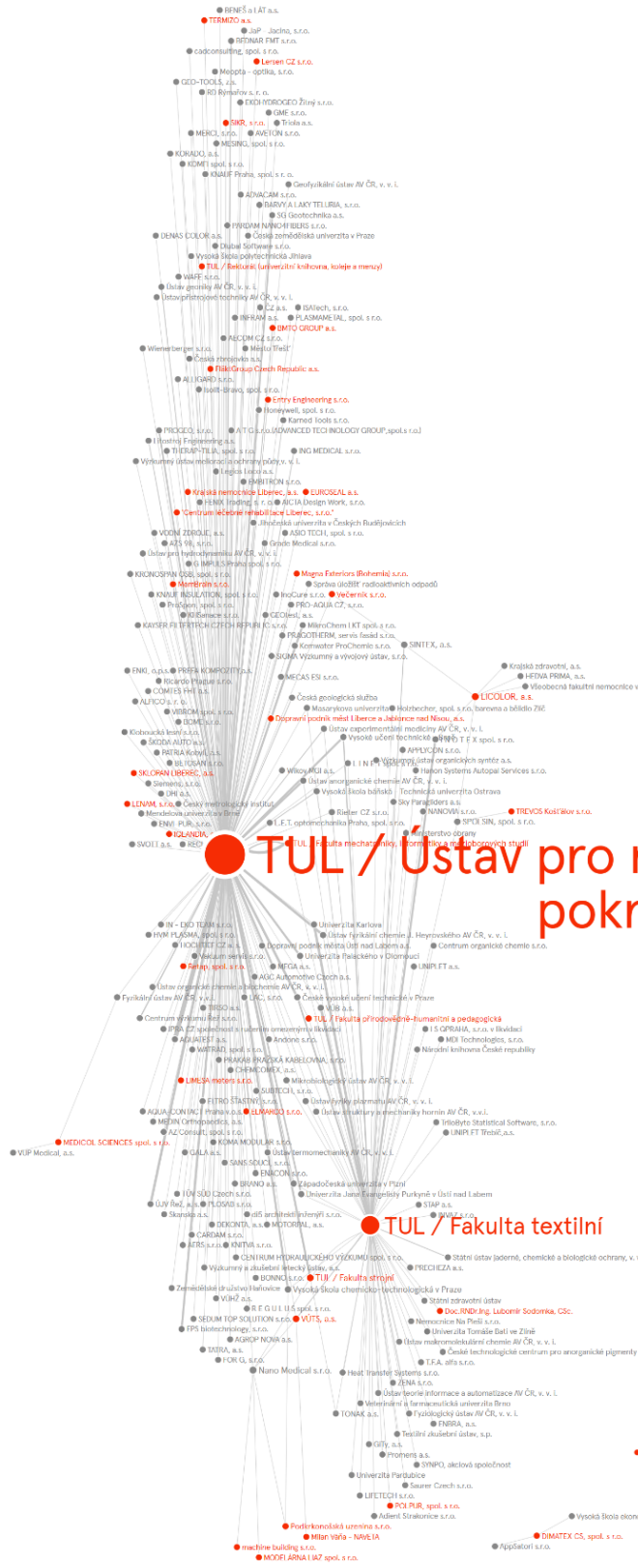
Většina dat přiřazených ke krajům se řídí registrační adresou firmy a nemusí odpovídat regionu, kde firma působí s výrobou a se zaměstnanci. Kartograf níže zobrazuje rozdíly mezi firmami přiřazenými podle registrační adresy a sídlem registrovaných poboček u skupiny 1. Zatímco u registračních adres výrazně dominuje Hlavní město Praha, u provozoven je zřetelný vysoký podíl Jihomoravského a Královehradeckého kraje.

Kraj	Registrační adresy	Provozovny	Celkový součet
Jihočeský kraj	159	119	278
Jihomoravský kraj	514	256	770
Karlovarský kraj	112	93	205
Královéhradecký kraj	188	201	389
Liberecký kraj	181	136	317
Moravskoslezský kraj	249	144	393
Olomoucký kraj	165	147	312
Pardubický kraj	170	167	337
Plzeňský kraj	123	82	205
Praha	1 204	317	1 521
Středočeský kraj	295	188	483
Ústecký kraj	164	115	279
Vysočina	143	156	299
Zlínský kraj	162	148	310



Sít spolupráce – výzkum a vývoj v textilním průmyslu Libereckého kraje

Sít spolupráce textilního průmyslu ve vědě a výzkumu byli získány prostřednictvím data mimingu. Vychází z databáze TA ČR Starfos obsahující projekty a výsledky z oblasti výzkumu, experimentálního vývoje a inovací. Soubor byl doplněn o údaje z databáze firem MagnusWeb.



**TUL / Ústav pro nanomateriály,
pokročilé technologie a inovace**

TUL / Fakulta textilní

